

บทที่ 1 การเลี้ยงและความสำคัญ

สัตว์เคี้ยวเอื้องที่พบว่ามี การเลี้ยงในภูมิภาคต่างๆ ของประเทศไทย เช่น โคเนื้อ โคนื้อ กระบือ แพะ และ แกะ หรือ กวาง เป็นต้น โดยส่วนใหญ่เป็นเกษตรกรรายย่อยและเลี้ยงควบคู่ไปกับการปลูกพืชหรือทำการเกษตรอื่นๆ ด้วย ซึ่งสัตว์เหล่านี้ ถือเป็นประโยชน์ต่อมนุษย์หลายประการ อาทิเช่น ใช้แรงงาน ให้นม ให้น้ำ เนื้อ มูลเป็นปุ๋ย เป็นต้น สัตว์เคี้ยวเอื้องมีประสิทธิภาพในการใช้อาหารได้สูง โดยเฉพาะอาหารหยาบหรือเศษวัสดุเหลือใช้ต่างๆ ที่ได้จากการเกษตร ซึ่งสัตว์กระเพาะเดี่ยวไม่สามารถนำไปใช้ให้เป็นประโยชน์ในการผลิตเป็นอาหารให้แก่มนุษย์บริโภคได้

ตารางที่ 1.1 แสดงจำนวนสัตว์เศรษฐกิจที่สำคัญในประเทศไทย แยกเป็นรายภาค ปี 2555

ภาค	โคนม	โคเนื้อ	กระบือ	แพะ	แกะ
เหนือ	70,894	1,143,796	203,246	42,196	4,806
ตะวันออกเฉียงเหนือ	140,560	3,193,434	914,067	17,209	2,024
กลาง	362,498	1,259,704	94,191	167,433	16,886
ใต้	3,889	738,884	30,392	264,942	30,505
รวม	577,841	6,333,816	1,241,896	491,779	54,221

*ตัวเลขการผลิต หน่วยเป็นตัว

ที่มา: http://www.dld.go.th/ict/stat_web/yearly/yearly55/stock55/region/table2.pdf

แนวโน้มการผลิตสัตว์เคี้ยวเอื้องในประเทศไทย

การเลี้ยงโคนม

โคนมที่เลี้ยงในประเทศไทยผู้ผลิตที่สำคัญ มีจำนวนรวมกันประมาณ 125.46 ล้านตัว เพิ่มขึ้นจาก 124.54 ล้านตัวของปี 2552 ร้อยละ 0.74 ประเทศที่มีการเลี้ยงโคนมมากที่สุด คือประเทศอินเดีย มีโคนมถึง 38.50 ล้านตัว รองลงมา ได้แก่ สหภาพยุโรป 24.00 ล้านตัว บราซิล 16.70 ล้านตัว รัสเซีย 9.92 ล้านตัว จีน 9.50 ล้านตัว และสหรัฐอเมริกา 9.26 ล้านตัว ตามลำดับ ในช่วง ปี 2549-2553 ผลผลิตน้ำนมดิบในประเทศผู้ผลิตที่สำคัญ มีอัตราเพิ่มเฉลี่ยร้อยละ 0.87 ต่อปี โดยผลผลิตน้ำนมดิบในปี 2553 ของประเทศผู้ผลิตที่สำคัญ คาดว่า มีจำนวนรวม 436.53 ล้านตัน เพิ่มขึ้นจาก 430.13 ล้านตันของปี 2552 ร้อยละ 1.49 ประเทศที่มีผลผลิตน้ำนมดิบสูงที่สุด ได้แก่ สหภาพยุโรป มีผลผลิตน้ำนมดิบรวม 134 ล้านตัน รองลงมาได้แก่ สหรัฐฯ 85.95 ล้านตัน อินเดีย 42.89 ล้านตัน จีน 38.00 ล้านตัน รัสเซีย 32.73 ล้านตัน และบราซิล 28.89 ล้านตัน ตามลำดับ

การเลี้ยงโคนมในประเทศไทย ได้เกิดขึ้นมานานแล้ว โดยเริ่มจากชาวอินเดียที่อาศัยอยู่ในประเทศไทย และส่วนมากเลี้ยงพันธุ์พื้นเมืองหรือนำเข้าจากอินเดียทำให้ได้ผลผลิตน้ำมน้อย ต่อมากรมปศุสัตว์ก็ได้มีการนำโคนมสายพันธุ์อื่นอีก และการส่งเสริมการเลี้ยงโคนมอย่างจริงจังเกิดขึ้นในปี พ.ศ. 2509 เมื่อรัฐบาลเดนมาร์กได้ช่วยเหลือจัดตั้งฟาร์มโคนมและศูนย์ฝึกอบรมการเลี้ยงโคนมไทย-เดนมาร์กที่อำเภอมวกเหล็ก จังหวัดสระบุรี จำนวนโคนมก็เพิ่มจำนวนขึ้นเรื่อยๆ แต่ปริมาณการเพิ่มในอัตราที่ไม่สูงมากนัก อาจเป็นเพราะการเลี้ยงโคนมนั้นต้องอาศัยความรู้และเทคนิคความชำนาญอยู่พอสมควร

ในช่วงปี 2549-2553 จำนวน โคนมมีอัตราเพิ่มเฉลี่ยร้อยละ 0.13 ต่อปี โดย ในปี 2553 (1 มกราคม) มีจำนวน 525,019 ตัว เพิ่มขึ้นจากปี 2552 ซึ่งมีจำนวน 495,410 ตัว ร้อยละ 5.98 ขณะที่จำนวนแม่โคนมมี

อัตราการลดลงเล็กน้อยเฉลี่ยร้อยละ 0.53 ต่อปี ทั้งนี้เพราะในช่วงประมาณปลายปี 2549 ต่อเนื่องถึงปี 2550 ก่อนที่จะมีการปรับเพิ่มราคาน้ำนมเกษตรกรได้ขายโคออกไปจำนวนมากเพราะไม่สามารถแบกรับต้นทุนได้ แต่หลังจากปรับเพิ่มราคาน้ำนมมาเป็นระยะๆ ทำให้แนวโน้มของจำนวนแม่โคเพิ่มขึ้นเป็นลำดับ โดยในปี 2553 มีแม่โค 301,221 ตัว เพิ่มขึ้นจาก 293,287 ตัว ของปี 2552 ร้อยละ 2.70

ส่วนผลผลิตน้ำนมดิบ ในช่วงปี 2549-2553 มีอัตราเพิ่มเฉลี่ยร้อยละ 2.84 ต่อปี โดยปี 2553 มีผลผลิต 862,495 ตัน เพิ่มขึ้นจาก 840,691 ตัน ของปี 2552 ร้อยละ 2.59 ซึ่งไม่เพียงพอต่อปริมาณความต้องการบริโภคภายในประเทศ ต้องมีการนำเข้าในปี 2553 คาดว่าจะนำเข้าผลิตภัณฑ์นมทั้งหมด 168,845 ตัน มูลค่า 14,573 ล้านบาท ในจำนวนนี้เป็นนมผงขาดมันเนย 51,060 ตัน มูลค่า 5,120 ล้านบาท สูงกว่าปี 2552 ซึ่งนำเข้า 149,521 ตัน มูลค่า 9,662 ล้านบาท ร้อยละ 12.92 และ 50.83 ตามลำดับ ทั้งนี้เพราะรัฐบาลและเอกชนมีการรณรงค์ให้ประชาชนบริโภคนมอย่างต่อเนื่อง ประกอบกับการที่ประเทศไทยมีการพัฒนาการทางเศรษฐกิจและสังคม ทำให้ประชาชนมีความรู้ความเข้าใจเรื่องการบริโภคมากขึ้น อัตราการบริโภคนมจึงสูงขึ้น ด้วย ดังนั้นถึงแม้ว่าเราจะสามารถเพิ่มปริมาณการผลิตนมได้สูงขึ้น แต่ก็ไม่เพียงพอกับอัตราการขยายตัวของความต้องการน้ำนมในประเทศ นอกจากนี้รัฐบาลยังได้จัดโครงการนมโรงเรียนเพื่อจัดซื้อนมให้นักเรียนชั้นประถมศึกษาได้ดื่มนมฟรี ซึ่งโครงการนี้ได้เริ่มมาตั้งแต่ปี พ.ศ. 2536 อย่างไรก็ตาม อัตราการบริโภคนมพร้อมดื่มของคนไทย จากประมาณ 11 กก. ต่อคนต่อปี ในปี 2540 คาดว่าจะเพิ่มปริมาณเป็น 20 กก. ต่อคนต่อปี ในปี 2544 แต่ในความเป็นจริงแล้วปัจจุบัน (2554) การบริโภคนมของคนไทยยังอยู่ที่ประมาณ 12-13 กก. ต่อคนต่อปีเท่านั้นเอง ซึ่งถือว่าน้อยมากเมื่อเปรียบเทียบกับประเทศอื่นๆ เช่น ญี่ปุ่น 76 กก. ต่อคนต่อปี ยุโรป 300 กก. ต่อคนต่อปี อินเดีย 102 กก. ต่อคนต่อปี และอเมริกา 255 กก. ต่อคนต่อปี (Thai dairy fact book, 2009)

ปัจจุบันน้ำนมดิบที่ผลิตได้ส่วนใหญ่จะถูกนำไปใช้ในอุตสาหกรรมการผลิตนมพร้อมดื่มประเภทพาสเจอร์ไรซ์และยูเอชทีเป็นหลัก ในส่วนของตลาดหรือแหล่งรับซื้อน้ำนมดิบนับว่าเป็นตัวแปรที่สำคัญที่มีผลต่อการพัฒนาของการเลี้ยงโคนมในประเทศไทยเป็นอย่างมาก เนื่องจากน้ำนมดิบเป็นวัตถุดิบที่เน่าเสียง่าย ไม่สามารถเก็บรักษาได้นาน ในอดีตผู้รับซื้อน้ำนมดิบมีไม่กี่ราย แต่ปัจจุบัน (2550) มีปริมาณเพิ่มขึ้นได้แก่ องค์การส่งเสริมกิจการโคนมแห่งประเทศไทย โรงงานนมพร้อมดื่มเอกชน สหกรณ์โคนม และวิทยาลัยเกษตรกรรมต่างๆ โดยมีโรงงานแปรรูปนมพร้อมดื่มรวมกันประมาณ 180 แห่ง ปริมาณน้ำนมที่มีในประเทศสามารถผลิตพร้อมดื่มได้ประมาณปีละ 683,898 ตัน ในขณะที่มีการบริโภคน้ำนมดิบรวมกันแล้วมากกว่า 1.5-1.6 ล้านตันต่อปี ดังนั้น ยังต้องมีการนำเข้านมและผลิตภัณฑ์นมจากต่างประเทศ เพื่อผลิตผลิตภัณฑ์นมให้เพียงพอต่อความต้องการดังกล่าวมาแล้ว

อย่างไรก็ตามสถานการณ์การผลิตในประเทศไทยที่ผ่านๆ มามากพบว่า มีการประท้วงจากเกษตรกรผู้ผลิตจากปัญหาน้ำนมล้นตลาดอยู่เป็นระยะ แต่ปัญหาดังกล่าวน่าจะลดลงเพราะโครงการนมโรงเรียนที่รัฐบาลโดยมติคณะรัฐมนตรีเมื่อวันที่ 15 ธันวาคม 2552 ให้องค์การส่งเสริมกิจการโคนมแห่งประเทศไทย เป็นผู้ดำเนินการโครงการนมโรงเรียน โดยไม่ต้องใช้ระบบประมูลผ่านองค์การบริหารส่วนตำบลเหมือนในอดีต ทำให้ผู้ประกอบการหันมาให้ความสนใจและเข้าร่วมโครงการนมโรงเรียนมากขึ้น เกิดการแย่งซื้อหรือแย่งกันหาแหล่งนมดิบ เพื่อเข้าร่วมโครงการนมโรงเรียน นมดิบจึงเกิดสภาวะขาดแคลน แม้นราคานมดิบปี 2554 จะสูงขึ้นกว่าปี 2553 ก็ตาม เพราะราคานมโรงเรียนก็ปรับสูงขึ้นตามราคานมดิบที่ถูกปรับขึ้น และระบบการซื้อขายนมโรงเรียนไม่ต้องใช้ระบบประมูล

ชมรมนมสร้างชาติได้กล่าวสรุปภาพรวมครึ่งปีหลัง (2554) จนถึงต้นปีหน้าว่า ปริมาณน้ำนมดิบจะไม่มีปัญหาเรื่อง “นมล้น” ที่เกิดจากการไม่มีผู้ซื้อแน่นอน และปริมาณนมดิบก็อาจจะไม่เพิ่มมากกว่าปีที่แล้ว

เท่าไรแต่มีแนวโน้มว่าในปี 2555 ปริมาณน้ำนมดิบจะสูงขึ้น เนื่องจากเกษตรกรผู้เลี้ยงโคนมมีความมั่นใจและพอใจในราคาน้ำนมดิบ ตลาดซื้อขายน้ำนมดิบจึงมีการเพิ่มขนาดความต้องการ การขยายการเลี้ยงโคนมเพิ่มขึ้น แต่ปริมาณนมดิบจะไม่เพิ่มขึ้นแบบทันทีทันใด เนื่องจากการขยายการเลี้ยงโคนมต้องใช้ระยะเวลามากกว่าปุศสัตว์อื่นๆ และการที่ขาดแคลนอาหารโคนมทั้งพืชอาหารสัตว์ และอาหารชั้นที่มีราคาแพง ประกอบกับแรงงานจะเป็นปัจจัยที่ดึงการขยายการเลี้ยงโคนมไม่เติบโตแบบก้าวกระโดด

ปัญหาและอุปสรรคของการพัฒนาการเลี้ยงโคนมในประเทศไทย (คู่มือการเลี้ยงโคนม, อสค.)

1. ปัจจุบันยังขาดแคลนพันธุ์โคนมสำหรับใช้ส่งเสริมแก่เกษตรกร สำหรับการจัดการในอดีตที่ผ่านมาได้ดำเนินการโดยการนำเข้าพันธุ์โคนมจากต่างประเทศมาทดแทน
 2. การดำเนินการด้านวิจัยและพัฒนาการเลี้ยงโคนมที่นำไปสู่การปฏิบัติของเกษตรกร ขาดความต่อเนื่องและจริงจัง เช่น ด้านการพัฒนาพันธุ์โคนมที่เหมาะสมสำหรับประเทศไทย การจัดการทุ่งหญ้าเลี้ยงสัตว์อย่างมีประสิทธิภาพ เป็นต้น จึงมีผลให้ต้นทุนการผลิตน้ำนมดิบของเกษตรกรสูง โคนมให้ผลผลิตต่ำ
 3. เกษตรกรไม่ได้รับการฝึกอบรมและการให้คำแนะนำเกี่ยวกับวิทยาการการเลี้ยงโคนมสมัยใหม่อย่างต่อเนื่อง รวมทั้งยังขาดบุคลากรผู้มีความรู้ความชำนาญด้านการส่งเสริมและบริการ
 4. ขาดระบบการบริหารจัดการศูนย์รับน้ำนมดิบและระบบขนส่งนมอย่างมีประสิทธิภาพ ทั้งเพื่อรักษาคุณภาพน้ำนมดิบจากเกษตรกรถึงโรงงานแปรรูปและการลดต้นทุนระบบการขนส่งน้ำนมดิบ
 5. ขาดหน่วยงานกลางในการดูแลระบบการจัดการฐานข้อมูลกลางของประเทศ ทั้งในเรื่องข้อมูลโคนมน้ำนมดิบ ฯลฯ
 6. ตลาดน้ำนมดิบยังต้องแข่งขันกับน้ำนมคั้นรูปจากต่างประเทศที่มีราคาถูกกว่าราคาน้ำนมดิบในประเทศ
 7. มีหน่วยงานหลายแห่งทั้งภาครัฐบาลและภาคเอกชนที่เข้ามารับผิดชอบการเลี้ยงโคนม ซึ่งเป็นอิสระต่อกัน จึงเป็นการยากที่จะกำหนดนโยบายโดยส่วนรวม และควบคุมดูแลแนวทางปฏิบัติให้สอดคล้องต่อกัน
- ตารางที่ 1.2 จำนวนโคนมและผลผลิตน้ำนมดิบของไทย ปี 2549-2554

ประเภท	2549	2550	2551	2552	2553*	อัตราเพิ่ม (%)	2554**
โคนมทั้งหมด ณ 1 ม.ค. (ตัว)	521,605	495,236	496,395	495,410	525,019	0.13	539,191
แม่โคนม ณ 1 ม.ค. (ตัว)	310,085	291,965	293,185	293,287	301,221	-0.53	309,335
ผลผลิตน้ำนมดิบ (ตัน)	803,250	729,098	786,186	840,691	862,495	2.84	887,577
การบริโภคนมพร้อมดื่ม (ตัน)	856,151	917,360	825,624	912,500	934,674	2.32	956,358

หมายเหตุ : *ประมาณการ **คาดคะเน

ที่มา : สำนักงานเศรษฐกิจการเกษตร (ธุรกิจอาหารสัตว์, พฤศจิกายน-ธันวาคม 2553)

ประสิทธิภาพการผลิตโคนมของไทยค่อนข้างต่ำเพียง 11 กก. ต่อตัวต่อวัน หรือประมาณ 2,500 กก. ต่อระยะการให้นม ซึ่งนับว่าต่ำมากถ้าเทียบผลผลิตกับการเลี้ยงโคนมในประเทศอื่นๆ ประเทศอิสราเอล 11,000 กก. อเมริกา 9,500 กก. ญี่ปุ่น 9,300 กก. และ แคนาดา 8,400 กก. เป็นต้น ทั้งนี้จึงมีผลให้ต้นทุนการเลี้ยงโคนมของไทยสูงขึ้นด้วย

ปัจจัยที่มีผลกระทบ

1. ผลกระทบต่อปริมาณการผลิต ได้แก่ พันธุ์โคนม หากเป็นพันธุ์ดี และเหมาะสมกับสภาพแวดล้อม จะทำให้ได้ผลผลิตน้ำนมมาก จำนวนแม่โครีดนม ยังมีจำนวนแม่โครีดนมมากจะทำให้ได้ ผลผลิตน้ำนมมาก

อาหารการให้อาหารที่มีคุณภาพดีเหมาะสม และพอเหมาะแก่โค จะทำให้โคมีสุขภาพดี ผสมติได้ง่าย ให้น้ำนมที่มีคุณภาพและปริมาณสูง

2. ผลกระทบต่อต้นทุน ได้แก่ **ราคาอาหารสัตว์** อาหารสัตว์เป็นสิ่งสำคัญในการเลี้ยงโคนม หากราคาอาหารสัตว์เพิ่มสูงขึ้นต้นทุนก็จะสูงขึ้นอย่างชัดเจน **อัตราการให้น้ำนม** หากอัตราการให้น้ำนมของแม่โคแต่ละตัวต่ำ จะส่งผลให้ต้นทุนการผลิตน้ำนมต่อกิโลกรัมสูงขึ้น **จำนวนครั้งของการผสมติด** ถ้ามีจำนวนครั้งน้อย ค่าใช้จ่ายก็จะน้อย แต่ถ้าต้องผสมหลายครั้ง แม่โคจึงจะตั้งท้องจะทำให้ค่าใช้จ่ายในการผลิตลูกโคและผลิตน้ำนมสูงตามไปด้วย

ผลกระทบต่อการนำเข้านมผงจากต่างประเทศต่ออาชีพการเลี้ยงโคนม

ข้อตกลง FTA ทำให้การผลิตนมของประเทศมีต้องแข่งขันในตลาดการค้าโลกสูง โดยเฉพาะนิวซีแลนด์และออสเตรเลียซึ่งเป็นประเทศคู่ค้าของไทย และเป็นผู้ส่งออกนมผงขาดมันเนยสูงที่สุด และเมื่อไทยเข้าสู่ประชาคมเศรษฐกิจอาเซียน ในปี 2558 วัตถุประสงค์ของประเทศไทยเพื่อนบ้านอาจเคลื่อนย้ายเข้าสู่ประเทศไทย หรือผลิตภัณฑ์นมต่างๆ จากประเทศเพื่อนบ้าน ซึ่งมีต้นทุนถูกกว่าของไทยจะเข้ามาแย่งส่วนแบ่งตลาดในประเทศไทยได้ และจากความเห็นของชมรมนมสร้างชาติมี กล่าวไว้ในระยะ 1-2 ปีข้างหน้า ผลกระทบจากการนำเข้านมผงจากต่างประเทศไม่น่าจะมีผลกระทบต่อการเลี้ยงโคนมของไทย ด้วยเหตุผลดังนี้

1. ในช่วง 1-2 ปีนี้ ความต้องการนมดิบเพื่อผลิตนมโรงเรียนเป็นปัจจัยสำคัญที่สุดที่จะป้องกันมิให้เกิดนมดิบล้นได้ เนื่องจากงบประมาณนมโรงเรียนมีเพิ่มขึ้นกว่าในอดีตมาก

2. ปริมาณนำเข้านมผงของรัฐบาลมีความรอบคอบชัดเจนเรื่องการตรวจสอบผู้ประกอบการว่าอยู่ในกลุ่มใดมีสิทธิการขอโควตานมผงหรือไม่ และถ้าสถานการณ์น้ำนมดิบมาเป็นปัจจัยพิจารณาปริมาณการนำเข้านมผงด้วย (มีเงื่อนไขการซื้อขายนมดิบกับการขอสิทธิโควตานำเข้านมผง)

3. มีการตรวจสอบตัวเลขซื้อขายนมดิบในสัญญาซื้อขายนมดิบระหว่างกลุ่มผู้เลี้ยงโคนมและกลุ่มผู้ซื้อนมดิบหรือผู้ประกอบการ มีบทลงโทษหากมีการแจ้งข้อมูลเท็จหรือการไม่รับซื้อนมดิบตามสัญญา

ฉะนั้นนมผงที่นำเข้าต้องผ่านการขออนุมัติจากรัฐบาลซึ่งเป็นนมผงที่นำเข้ามาเพื่อผลิตเป็นผลิตภัณฑ์นมที่ไม่ได้ใช้นมดิบเป็นวัตถุดิบ เช่น นมข้นหวาน นมข้นจืด ไอศกรีม เป็นต้น ชมรมนมสร้างชาติมีความเห็นว่าหากราคานมผงนำเข้ามีราคาถูกลง ซึ่งอาจเกิดจากราคาในตลาดโลกลดลงหรือเกิดจากค่าเงินบาทแข็งค่านั้นจะทำให้นมผงนำเข้ามีราคาถูกลงอีก ซึ่งอาจทำให้ผลต่างของราคานมดิบกับนมผงต่างกันมากขึ้น อาจเป็นสาเหตุทำให้มีการนำนมผงมาผสมในนมโรงเรียน เป็นเหตุให้มีผลต่อการเกิดนมดิบล้นได้เช่นกัน

ตารางที่ 1.3 แสดงจำนวนโคนมและจำนวนเกษตรกรผู้เลี้ยงเป็นรายภาค ประจำปี 2555

ภาค	โคนม							เกษตรกร (ครัวเรือน)
	ผู้	เมีย					ทั้งหมด (ตัว)	
		แรกเกิด ถึง 1 ปี	1 ปี ถึง ตั้งท้องแรก	โคกำลัง รีดนม	โคแห้งนม	รวมโคนม เพศเมีย		
ยอดรวม	15,337	112,048	134,326	258,030	58,100	562,504	577,841	20,624
เหนือ	831	13,268	19,825	31,419	5,551	70,063	70,894	2,357
ตะวันออกเฉียงเหนือ	2,634	28,567	34,504	60,614	14,241	137,926	140,560	4,959
กลาง	11,620	69,312	79,097	164,617	37,852	350,878	362,498	13,087
ใต้	252	901	900	1,380	456	3,637	3,889	221

โดยภาพรวมแล้วกล่าวได้ว่า ประเทศไทยยังคงมีศักยภาพในการเลี้ยงโคนมสูงกว่าเมื่อเปรียบเทียบกับประเทศเพื่อนบ้านในเอเชียตะวันออกเฉียงใต้ เพราะมีการพัฒนาองค์ความรู้มาอย่างต่อเนื่อง และมีทรัพยากร ทั้งทุ่งหญ้าและอาหารสัตว์อุดมสมบูรณ์เหมาะสมต่อการเลี้ยงโคนมมีผลให้อาชีพการเลี้ยงโคนมเป็นอาชีพที่มั่นคงและมีรายได้สูงอาชีพหนึ่งเมื่อเทียบกับอาชีพการเกษตรอื่นๆ

การเลี้ยงโคนเนื้อ

- ปี 2555 มีจำนวนโคนเนื้อ 6.33 ล้านตัว
- คนไทยบริโภคเนื้อ 2.8 กก./คน/ปี (USA 43.2 กก./คน/ปี, ญี่ปุ่น 12.3 กก./คน/ปี)
- มีการนำเข้าโคและผลิตภัณฑ์ มูลค่า 9,647 ล้านบาทในปี 2551
- เนื้อโคไม่เพียงพอต่อการบริโภคภายในประเทศ และพัฒนาเพื่อการส่งออก

ตารางที่ 1.4 แสดงจำนวนโคนเนื้อเป็นรายภาค ประจำปี 2555

	โคพื้นเมือง	โคพันธุ์และลูกผสม	โคขุน	รวม
ภาคเหนือ	855,848	276,759	11,187	1,143,794
ตะวันออกเฉียงเหนือ	2,271,333	905,216	16,885	3,193,434
ภาคกลาง	643,541	531,497	84,666	1,259,704
ภาคใต้	631,293	99,936	5,655	736,884
รวม	4,402,015	1,813,408	118,393	6,333,816

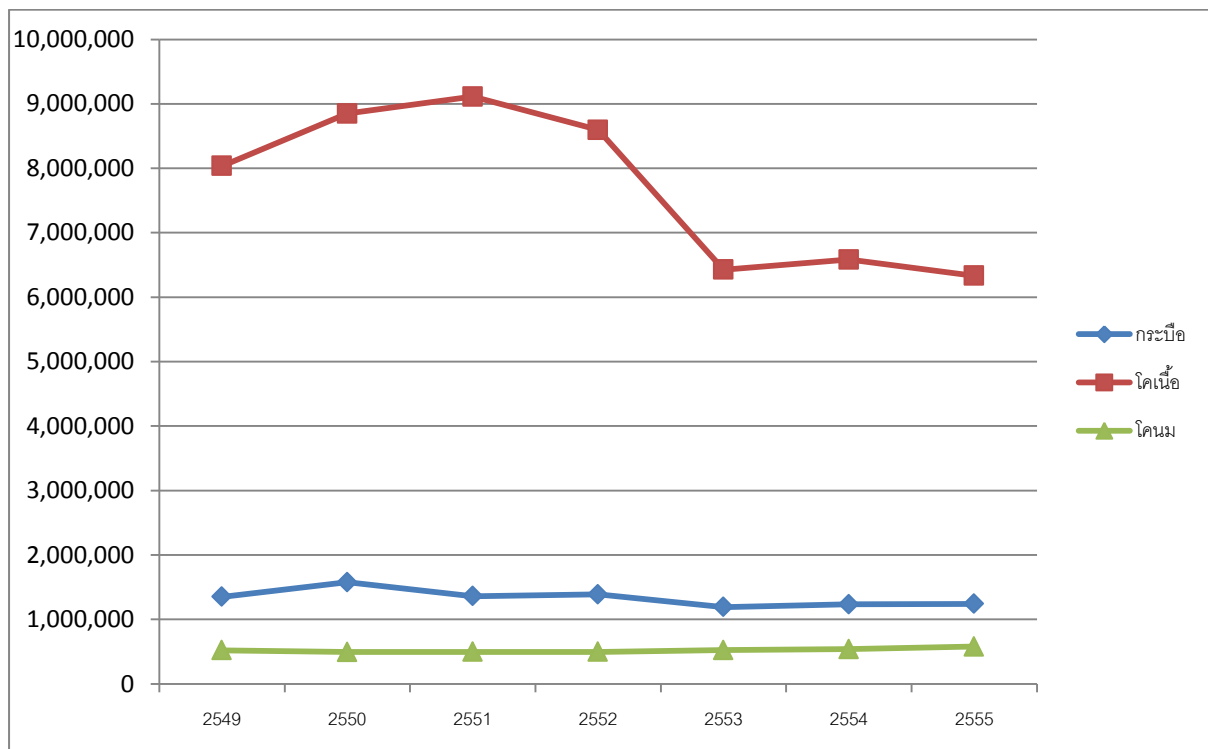
การเลี้ยงกระบือ

ชาวนาไทยได้เรียนรู้การพึ่งพาปัจจัยการผลิตที่เป็นทรัพยากรในท้องถิ่นมาใช้ประโยชน์เพื่อการดำรงชีพ เช่น การนำกระบือมาใช้ประโยชน์ร่วมกับการปลูกข้าวทุกขั้นตอน จนเกิด วิถีชีวิต วัฒนธรรมต่างๆ ที่งดงามให้คนอยู่อย่างเกื้อกูลกับธรรมชาติ เพื่อให้ใช้ประโยชน์ได้อย่างยั่งยืน จนก่อเกิดเป็นภูมิปัญญาในการจัดการต่างๆ มากมาย ปัจจุบันความสำคัญของกระบือที่มีต่อสังคมไทยเปลี่ยนแปลง โดยเฉพาะอย่างยิ่งในช่วงตั้งแต่แผนพัฒนาเศรษฐกิจและสังคมแห่งชาติฉบับที่ 4 เป็นต้นมา ชาวนาได้นำเอาเครื่องมือเครื่องใช้และความรู้สมัยใหม่ที่เกี่ยวข้องกับการทำนาเข้ามาใช้แทนที่กระบือมากขึ้น ทำให้การใช้แรงงานกระบือ รวมทั้งเครื่องมือเครื่องใช้และความรู้แบบพื้นบ้านลดความสำคัญลงและขาดการพัฒนาให้ทันสมัย ดังนั้นโอกาสที่กระบือจะได้เข้ามามีส่วนร่วมในการสร้างสรรค์สังคมจึงลดลง แต่สิ่งที่กระบือได้เคยสร้างสรรค์ไว้แล้วหลายอย่างยังคงรับใช้สังคมอยู่ได้แต่จะอยู่ได้นานแค่ไหนเพียงใดและอย่างไรนั้น ในอนาคตคนเป็นผู้กำหนด

จำนวนกระบือที่มีแนวโน้มลดลงซึ่งอาจเป็นผลเนื่องมาจากการเลี้ยงกระบือในสมัยก่อนนิยมเลี้ยงไว้เพื่อใช้แรงงานในการปลูกพืช เมื่อกระบืออายุมากไม่สามารถทำงานได้จึงนำมาบริโภค แต่ในปัจจุบันแรงงานในการปลูกพืชถูกทดแทนด้วยเครื่องจักรกล และความเชื่อถือเก่าๆ ของเกษตรกรบางกลุ่มที่ไม่นิยมบริโภคเนื้อกระบือเพราะถือว่าเป็นสัตว์ที่มีบุญคุณในการช่วยทำนา ทำไร่ จึงน่าจะเป็นสาเหตุในการที่ทำให้จำนวนกระบือลดลง นอกจากนี้ ค่านิยมของสังคมไทยก็เปลี่ยนแปลง คนรุ่นใหม่ไม่ได้ทำภาคการเกษตร แต่ไปทำงานใช้แรงงานในตัวเมืองหรือตามโรงงานในเมืองใหญ่มากขึ้น จึงทำให้การเลี้ยงกระบือลดลงไปด้วย

เนื้อกระบือถือว่าเป็นเนื้อที่มีคุณภาพต่อผู้บริโภค ด้วยเหตุผลด้านรสชาติที่ดี เป็นเนื้อที่มีปริมาณไขมันและไตรกลีเซอไรด์น้อยเมื่อเทียบกับเนื้อไก่ เนื้อโค และเนื้อปลา แต่เส้นใยมีลักษณะหยาบกว่าเนื้อโค

อุตสาหกรรมการผลิตอาหารจากเนื้อกระบือมีแนวโน้มในการเจริญเติบโตที่สูงขึ้น เนื่องจากมีความเสี่ยงน้อยจากสารเคมีที่มาจากกาการจัดศัตรูพืชและการรักษาโรคสัตว์เมื่อเทียบกับการผลิตเนื้อโคในประเทศที่พัฒนาแล้ว ซึ่งเนื้อกระบือผลิตในทวีปเอเชียเป็นส่วนมากถึงร้อยละ 98.7 เมื่อเทียบกับทั่วโลก โดยเฉพาะในอินเดียผลิตมากถึง 1.43 ล้านตันต่อปี กระแสความต้องการบริโภคเนื้อกระบือที่สูงขึ้นเนื่องจากเป็นเนื้อคุณภาพพิเศษที่เรียกว่า natural grass-fed beef ซึ่งได้รับความนิยมมากในกลุ่มผู้บริโภคที่รักสุขภาพที่ต้องการบริโภคเนื้อที่มีไขมันต่ำ



ภาพที่ 1.1 แสดงแนวโน้มจำนวนสัตว์เคี้ยวเอื้องของไทย ตั้งแต่ปี 2549-2555

เอกสารอ้างอิง

อสค. (องค์การส่งเสริมกิจการโคนมแห่งประเทศไทย) 2552. คู่มือการเลี้ยงโคนม. ศูนย์ถ่ายทอดเทคโนโลยี สำนักเทคโนโลยีการเลี้ยงโคนม อสค.166 หน้า

Thai Dairy Fact Book, 2009. ชมรมนมสร้างชาติ ([www. Milkforthai.org](http://www.Milkforthai.org)) 113 หน้า